



Velocidade máxima  
40,1 nós (a 5 000 rpm)

Velocidade de cruzeiro  
26,7 nós (a 3 500 rpm)

Aceleração  
6,2 s (até 20 nós)

Autonomia  
142 milhas (a 3 500 rpm)

Potência  
520 hp (nos hélices)



# ROYAL MARINE 360 CABIN

## Um bom início

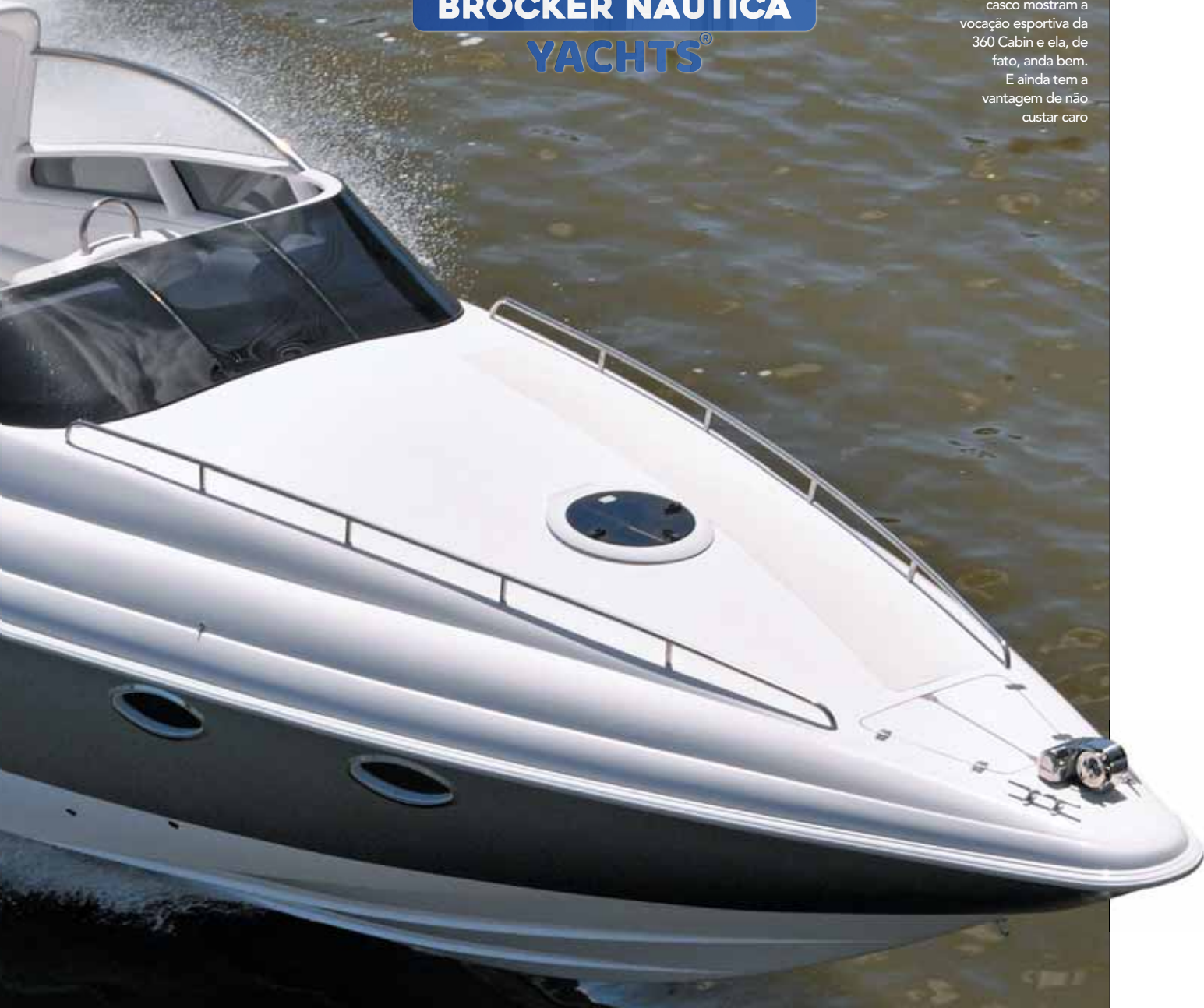
Feita em Pernambuco, esta cabinada da estreada Royal Marine impressiona pelo desempenho e bom custo-benefício



## VOCAÇÃO ESPORTIVA

O design arrojado e a configuração do casco mostram a vocação esportiva da 360 Cabin e ela, de fato, anda bem.

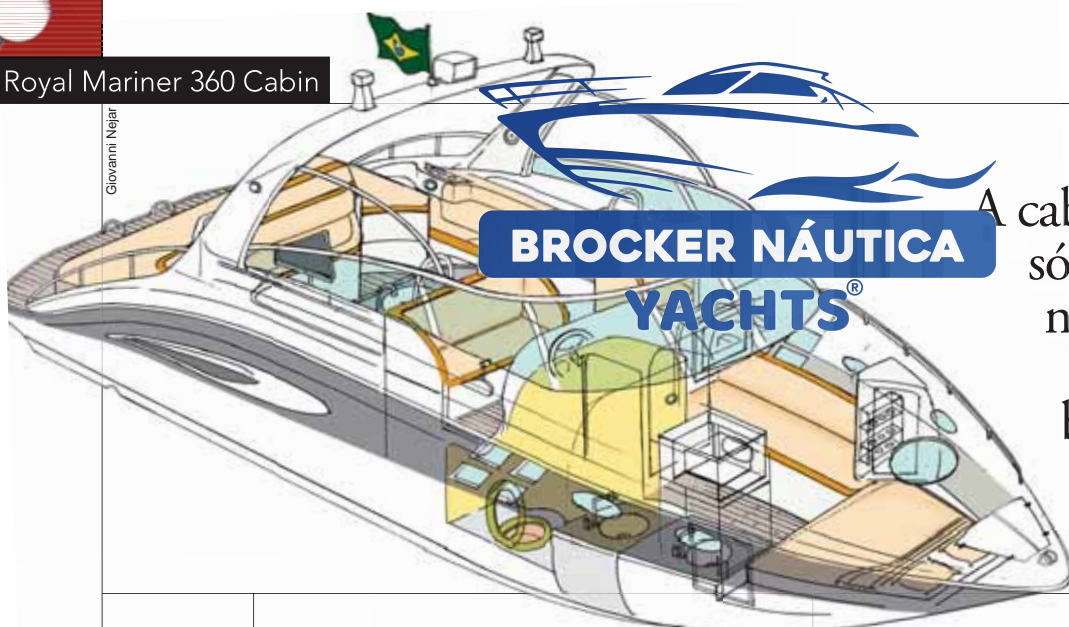
E ainda tem a vantagem de não custar caro



**P**rimera lancha do recém-criado estaleiro pernambucano Royal Mariner, a 360 Cabin tem design moderno e casco com estilo esportivo, que lhe garante ótimo desempenho, embora seja na essência uma cabinada de comando aberto indicada para passeios diurnos com a família e possibilidade de pernoite para três pessoas a bordo. Para isso, sua cabine tem uma cama de casal de bom tamanho e um sofá e é servida por banheiro fechado e cozinha integrada. Na área externa, há espaço para dez pessoas sentadas, sem contar um gostoso solário de casal na plata-

forma de popa. Tem, também, uma boa quantidade de acessórios. Mas os maiores destaques desta 36 pés são mesmo o desempenho, digno do estilo esportivo que ela exibe no casco, e o preço atraente. Quando equipada com um par de motores Mercruiser 5.0 MPI, a gasolina, de 260 hp cada, como o da lancha testada, ela custa aproximadamente R\$ 320 000. Já com dois motores a diesel de 190 hp cada, o valor sobe para R\$ 370 000. Como opcional, para maior conforto em dias quentes, pode ser equipada com ar-refrigerado e gerador, acrescentando assim cerca de R\$ 35 000 ao valor.





**BROCKER NÁUTICA  
YACHTS®**

A cabine acomoda só três pessoas à noite, mas tem boa altura e é bem ventilada e iluminada

**COCKPIT PARA DEZ**

As linhas esportivas deixaram esta lancha um pouco estreita para o seu porte, mas o espaço é bem distribuído, principalmente no cockpit, com espaço para dez pessoas sentadas

**Como é**

Capaz de levar um grupo numeroso de pessoas, a Royal Mariner 360 Cabin também está apta a fazer pequenos cruzeiros costeiros, neste caso com três pessoas a bordo, que é a sua capacidade de pernoite. Embora não seja tão grande assim, sua cabine tem boa altura (1,86 metro na entrada), um sofá à meia-nau e uma cama de casal no camarote de proa, que não é fechado. A entrada da cabine é um pouco estreita — apenas 50 centímetros de largura. Em compensação, a iluminação e a ventilação — um de seus pontos fortes — são garantidas por seis vigias e uma gaiuta. O banheiro, com 1,78 metro de altura, permite banhos em pé. Já a cozinha, bem mini mesmo, não tem bancada, apenas pia, armário e espaço para um micro-ondas. O acabamento geral é simples, com muita fibra de vidro aparente, o que torna mais prática a limpeza. Por sua vez, o cockpit — apesar do casco um pouco estreito, por causa de seu estilo offshore — tem bom espaço para circulação e acomoda dez pes-

soas sentadas, sendo sete num grande sofá em U na popa e os demais nos bancos a bombordo (do piloto) e a boreste, sendo este último duplo. Há também um amplo solário na popa, com mais de dois metros de largura por 1,40 de comprimento. A área externa também tem pia, lixeira, tábua para cortar carnes, porta-copos e garrafas, local específico para guardar a caixa térmica e uma boa quantidade de paióis e armários. Um cockpit, enfim, bem aproveitado, mas com dois senões: a posição de pilotagem, que não é muito cômoda, e o guardamancebo baixo e aberto no bico de proa, que deixa a desejar no quesito segurança.

**QUEM FAZ**



A 360 Cabin é fabricada pelo estaleiro Royal Mariner, nas proximidades do Recife, que usa o mesmo casco em outros três modelos: a 340 Cabin, a 340 Open e a 360 Open. A 340 Cabin é a versão da 360 com motor de popa. Já a 340 Open, com motor de popa, e a 360 Open, com centro-rabeta, são as maiores lanchas de proa aberta do mercado. O estaleiro já vendeu 18 unidades destas lanchas, todas no Nordeste.

**COMO TESTAMOS**

- **ONDE:** nas proximidades de Recife, em Pernambuco
- **CONDIÇÕES:** ondas de até 1,5 metro de altura e ventos de 12 nós
- **A BORDO:** 3 pessoas, 300 litros de combustível e 150 de água
- **MOTORIZAÇÃO:** 2 Mercruiser 5.0 MPI de 260 hp cada, de 5 litros, V8, gasolina, com rabeta Bravo III e hélices de passo 24"

**E TEM TAMBÉM COM A PROA ABERTA. A MAIOR DO BRASIL**

Com o mesmo casco da 360 Cabin, o estaleiro Royal Mariner fabrica uma lancha de proa aberta que é a maior desse estilo produzida em série no Brasil. Indicada para passeios exclusivamente diurnos, a 360 Open tem uma pequena cabine sem acomodações para pernoite, mas com uma boa cozinha e banheiro fechado. Na proa, um sofá em U acomoda cinco pessoas. O acesso a este sofá é feito só por dentro da "cabine". Já o cockpit é idêntico ao da versão Cabin. No desempenho, a 360 Open leva vantagem, já que seu casco pesa cerca de 10% menos que o da versão cabinada. Há ainda uma terceira versão, a 340 Open, com dois motores de popa, recomendada para águas com pouco calado. Nela, o solário dá lugar a uma plataforma, já que a dupla motorização de popa praticamente ocupa toda a plataforma externa.



**NA FRENTE**  
Na 340 Open, o maior sofá, para cinco pessoas, fica na proa



### SIMPLES E FUNCIONAL

A cabine tem acabamento simples e sem camarote fechado, mas é de bom tamanho e bem distribuída. Também não faltam armários e paióis

### BANHO EM PÉ

O banheiro é completo e bem resolvido, com pia, ducha, vaso embutido num paiol e pequeno armário. Com 1,78 m de altura, permite tomar banho em pé







**BOM NO GERAL**

O cockpit é bem equipado e tem boa circulação, mas peca pela falta de regulagem no banco do piloto e pela posição do painel, que atrapalha um pouco a visão

**Como navega**

As aparências, no caso desta 26 pés, não enganam. A combinação de uma lancha esportiva com um bom barco para passeio resultou em um ótimo desempenho. Equipada com um par de motores de 260 hp a gasolina, ela alcançou neste teste ótimos 40 nós de velocidade final, com 6,3 segundos na aceleração de 0 a 20 nós — uma marca surpreendente para uma lancha de 36 pés com motor de centro-rabeta.

Este desempenho deve ser creditado, em boa parte, ao baixo peso do casco, com pouco mais de quatro toneladas de deslocamento. Além de veloz, a Royal Mariner 360 Cabin se mostrou bastante segura e seca. Em nenhum momento o para-brisa ou os tripulantes foram atingidos por respingos de água. Navegando a aproximadamente 25 nós, em um dia de mar bastante agitado nas proximidades de Recife, ela cortou ondas de até um metro e meio de altura sem sofrer pancadas mais fortes. Mérito de seu casco com 21 graus de V na popa. Além disso, foi ágil nas manobras e fez curvas fechadas em velocidade acima de 30 nós sem derrapar ou o piloto perder o controle da lancha. Parecia até estar navegando sobre trilhos. Apesar de construída por um estaleiro estreante, a Royal Mariner 360 Cabin já se apresenta como uma boa opção para quem procura uma lancha cabinada de bom desempenho e baixo custo. ⚓

Para uma lancha de passeio, seu desempenho foi ótimo: chegou a 40 nós, com dois motores de 260 hp a gasolina



**DICA DE QUEM TESTOU**

*O isolamento acústico do motor é um item cobrado à parte, mas vale a pena ser instalado, porque aumenta bastante o bem-estar a bordo*

**COM QUEM CONCORRE**

A Royal Mariner 360 Cabin concorre com três lanchas cabinadas de 36 a 38 pés. São elas:

Fotos Arquivo NÁUTICA



**Ecomariner 36**

Versão reestilizada da clássica Cigarrete 360, uma das lanchas esportivas mais conhecidas do mercado, tem um grande cockpit, mas a cabine não passa de 1,55 m de altura



**Coral 38**

Baseada na Runner 38, tem como pontos fortes o bom cockpit e a altura da cabine. Seu desempenho não é tão bom quanto o dos concorrentes, mas está longe de decepcionar.



**Real Top 38**

Esta nova lancha do estaleiro carioca Real tem como destaque a ótima navegação em mar agitado. Na cabine, tem um camarote fechado e mais uma cama na proa, além de um bom banheiro.

# RESUMO

**BROCKER NÁUTICA**

**YACHTS®**



## cockpit



Tem boa circulação, assentos para dez e um solário de casal na popa, além de pia, bancada e portagarrafas. A plataforma de popa, com 1 m de comprimento por 2,60 m de largura, é boa para mergulhar ou simplesmente ficar bem pertinho da água.

## desempenho

Faz jus ao estilo esportivo do casco. Com um par de motores de 260 hp, chegou a 40 nós de velocidade final e acelerou de 0 a 20 nós em apenas 6,2 segundos, duas marcas de respeito. No mar agitado, também se comportou bem, enfrentado ondas altas sem pancadas mais fortes.

## pilotagem

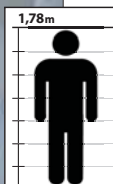


O banco do piloto é rebatível, mas sem regulagens, o que faz diferença para um timoneiro mais baixo. O painel tem bom tamanho, mas avança sobre o para-brisa, atrapalhando a visão. É melhor pilotar em pé, embora os manetes também fiquem muito baixos nesta posição.

## cabine



Acomoda só três pessoas em uma cama de casal e um sofá, mas é muito bem iluminada e ventilada por seis vigias e uma gaiuta. O banheiro, com 1,78 m de altura, permite o banho em pé. Já a cozinha é pequena e não tem bancada.



## ferragens



Os cunhos são de aço inox e têm bom tamanho, mas faltam dois cunhos à meia nau. Já o guardamancebo é baixo, por uma questão de estilo, e não protege a proa, o que pode ocasionar acidentes na hora de recolher o ferro quando o mar estiver agitado.

## elétrica



O acesso às baterias é bom, o que facilita a manutenção. As chaves-gerais — uma para cada bateria — são bem localizadas e protegidas de respingos. Mas a fiação não é estanhada, o que a deixa mais sujeita à corrosão, e nem codificada, como seria ideal.

## construção



A laminação é feita de forma tradicional, com manta de fibra de vidro, que costuma deixar o casco um pouco mais pesado. Ainda assim, a Royal Mariner 360 Cabin pesa apenas 3 000 kg, sem os motores. Para o casco durar mais, o estaleiro não usa nenhuma madeira em sua laminação.

## motor



Aceita apenas motor de centro-rabeta: um de 320 a 375 hp ou dois de 220 a 300 hp, a gasolina, ou dois de 190 hp, a diesel. O acesso aos filtros, às correias e à vareta do óleo é bom, com espaço ao redor dos motores. Já o isolamento acústico é opcional.

## paiois



São em boa quantidade no cockpit e na cabine, embaixo dos sofás. Destaque para o enorme paiol para defensas e salvatagem, no cockpit, e para o bom armário na cabine. Já o armário da cozinha não é suficiente, apesar de ter bom tamanho.

## hidráulica



O tanque de água, de 150 litros, é suficiente, já que a cabine leva apenas três pessoas em pernoite. Por sua vez, o tanque de combustível, com 400 litros, oferece autonomia de 100 milhas. Ambos os tanques têm bom acesso para a manutenção, o que é o ideal.



# ROYAL MARINER 360 CABIN

**BROCKER NÁUTICA**

**YACHTS**

custa

**R\$ 320 000**

(com a motorização testada, sem opcionais)

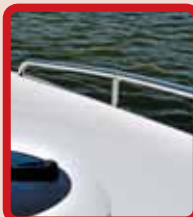


## Pontos altos

Ótimo desempenho

Boa altura da cabine

Boa relação custo/benefício



## Pontos baixos

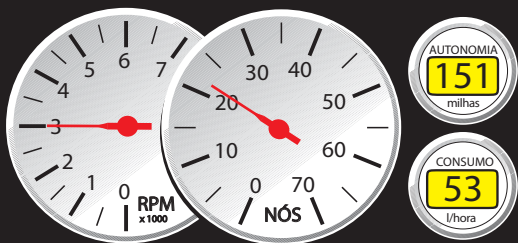
Guarda-mancebo não protege tanto

Cabine pequena, só para três

Posição de pilotagem incômoda



## Melhor aproveitamento



rpm	veloc. (nós)	consumo (litros/h)	rendimento (milhas/litro)	rendimento (litros/milha)	autonomia (milhas)
1 500	7,8	24,5	0,32	3,14	115
2 000	10,1	35,4	0,29	3,50	103
2 500	17,5	44,2	0,40	2,52	143
3 000	22,3	53,0	0,42	2,38	151
3 500	26,7	67,7	0,39	2,53	142
4 000	31,7	82,4	0,38	2,60	139
4 500	34,2	112,4	0,30	3,29	110
5 000	40,1	142,3	0,28	3,55	101

A autonomia (baseada em 90% da capacidade do tanque) é em milhas náuticas. As velocidades foram obtidas com gps e o consumo, estimado.

## É assim

■ Comprimento total	<b>11,30 m</b>
■ Boca máxima	<b>3,00 m</b>
■ Calado com propulsão	<b>0,80 m</b>
■ Ângulo de V na popa	<b>21 graus</b>
■ Borda-livre na proa	<b>1,15 m</b>
■ Borda-livre na popa	<b>1,00 m</b>
■ Altura na entrada da cabine	<b>1,86 m</b>
■ Altura do banheiro	<b>1,78 m</b>
■ Combustível	<b>400 litros</b>
■ Água	<b>150 litros</b>
■ Peso sem motor	<b>3 000 kg</b>
■ Peso dos motores	<b>930 kg</b>
■ Capacidade (diurno/pernoite)	<b>10/3 pessoas</b>
■ Projeto	<b>Calber Design</b>

\* Dados fornecidos pelo fabricante, exceto as bordas-livres e as alturas.



## Principais equipamentos

Escada de inox de 3 degraus • 6 cunhos de amarração de aço inox • 2 baterias • 2 pias e torneiras de inox • 2 chaves-gerais • bomba de porão • extintor de incêndio • sistema de água pressurizada • mesa de centro • pega-mão de aço inox • para-brisa de vidro à prova de impacto • tomada 12V • sanitário manual • minibar de acrílico.

## Principais opcionais

Guincho elétrico • gerador • sistema de som • capa • rádio vhf • gps • sonda • ar-condicionado • tv de lcd • bateria extra • capota • sistema de arrefecimento de água • micro-ondas • bússola • geladeira • inversor • suporte para âncora • buzina • revestimento de teca na popa • carreta de encalhe.