

BROCKER NÁUTICA
YACHTS®



IPS é a opção única de propulsão

Teto solar elétrico

Grande área envidraçada

Cockpit com grande circulação

Duas suítes de casal

Solários na proa e popa

Cabine alta

SEGUE 58 HT SPORT

Uma boa opção

Esta lancha argentina de 58 pés chega completa, com muito espaço aberto, ampla área envidraçada e bom preço para o tanto que oferece



le mais nada, convém deixar claro: as concorrentes, na faixa dos 55 aos 58 pés, são mais luxuosas e sofisticadas. No entanto, a 58 HT Sport, do estaleiro argentino Segue Yachts, agora com representação oficial no Brasil, tem muitas vantagens. A começar pelo preço. Em razão dos acordos do Mercosul, chega ao Brasil custando bem menos que as concorrentes europeias. Ela sai por cerca de R\$ 3 200 000, incluindo absolutamente tudo. Ou quase isso. Só mesmo a plataforma de popa submergível e uma câmera térmica para facilitar a navegação noturna são opcionais. E este preço se refere à sua motorização média: dois motores de 700 hp (Volvo IPS 900). Há outras duas: uma mais fraca (dois de 600 hp – IPS 800) e outra mais potente (dois de 900 hp – IPS 1200). A questão é que, para qualquer que seja a escolha, a propulsão será a mesma: o moderno sistema Volvo IPS, que funciona muito bem. Mas custa mais caro. Não fosse isso, esta Segue 58 teria preço ainda mais atrante.

Até porque ela também se destaca pela modernidade. Tem uma área envidraçada tão ampla e contínua que lembra um bom apartamento. Seu desenho revela viés esportivo e proporcionou um costado bem alto, que gerou ótimo espaço interno e uma cabine com altura de até 2,13 m. Lá dentro, duas suítes de bom tamanho. Lançada na Argentina há um ano, a Segue 58 é fabricada por um estaleiro com 36 anos de experiência e que se prepara para montar uma fábrica, no Rio de Janeiro, já no ano que vem. Sinal de que suas lanchas vêm mesmo fazendo sucesso no Brasil. Como seria de se esperar, por sinal.



DETALHES DESTE BARCO



MUITO ESPAÇO

A suite de meia-nau é a maior, com acabamento clean e bastante espaço. Grandes janelas dão luz natural. E o banheiro tem boxe amplo



BOA IDEIA

Para ajudar na hora de levar esta lancha para o galpão coberto ou facilitar a passagem sob pontes com baixa altura, a base que sustenta o radar, as antenas e os demais equipamentos na capota, é dobrável



CADÊ A DIVISÓRIA?

Embora tenha bons armários e seja relativamente largo, o camarote para o marinheiro não tem parede entre a cama e o vaso sanitário



EM DOSE DUPLA

Além do joystick do sistema IPS no posto de comando, há outro, na popa, para ajudar nas manobras e conjugado com o acionador remoto do guincho elétrico da âncora



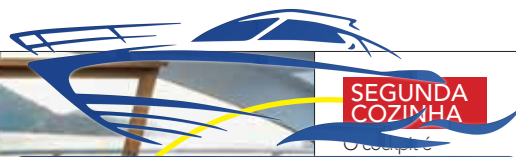
MAIS LUZ

A capota rígida tem um estratégico teto solar nesta lancha desenhada para aproveitar o sol ao máximo

MINIPRAIA

Entre o cockpit e a plataforma de popa há um bom solário, para duas pessoas. É um espaço bem generoso e muito agradável





SEGUNDA COZINHA

com as instalações. A praticidade é o que manda neste barco. Um bom exemplo é a segunda cozinha, completa, no cockpit, embutida num móvel de madeira com tampo de vidro

BROCKER NÁUTICA

YACHTS



BEM APERTADO

O desenho do casco é bem atual, com enormes janelas laterais. Mas, para uma 58 pés, o convés lateral é muito estreito e dificulta a passagem para a proa

Esta 58 pés não tem grandes luxos. Mas ninguém pode reclamar da falta de espaço a bordo

GARAGEM A BORDO

Há um espaço embutido na popa, para guardar um inflável de até 3,15 m, já com motor, ou um jet ski. E tanto a porta quanto o guincho têm acionamento remoto e elétrico



FACILITANDO A VIDA

As escadas na popa são excelentes, tanto para os banhistas quanto para quem transita entre a plataforma e o cockpit. Largas e seguras, têm bons corrimãos





DUAS COZINHAS

Embora bastante ampla, a cabine tem uma cozinha interna apenas razoável, mesmo com uma geladeira de tamanho doméstico. Mas há outra cozinha no cockpit, e mais completa



Como ela é

A Segue 58 tem uma generosíssima plataforma de popa, com quase 2 m de comprimento, o que, obviamente, influi no seu tamanho. Isso, se por um lado, levanta suspeitas de um casco "esticado", por outro revela que o vasto espaço ao sol é, na verdade, uma das qualidades deste barco. Prova disso são os dois imensos solários, um na proa e outro na popa. O teto solar elétrico ajuda ainda mais nesse sentido, tornando mais agradável o cockpit — que é amplo e provoca uma real sensação de espaço. A cabine também é ampla e, além disso, oferece opção ao comprador. Ele pode escolher entre duas suítes ou uma e dois camarotes. Já a cozinha interna é modesta, apesar da geladeira de tamanho doméstico. Mas isso é compensado por uma segunda cozinha, no cockpit, e bem mais completa. Um problema está nas passagens laterais, para se chegar à proa: elas são demasiadamente estreitas, o que requer atenção dos tripulantes. Não chega a comprometer a segurança, mas, neste caso, bem que poderiam ser instalados corrimãos, o que, no entanto, é simples de se resolver.

COMO TESTAMOS

- **ONDE:** Angra dos Reis
- **CONDIÇÕES:** mar calmo, com ondas de menos de meio metro e ventos de 5 nós.
- **A BORDO:** 3 pessoas, 600 litros de combustível e 400 de água.
- **MOTORIZAÇÃO:** dois motores Volvo D11, de 700 hp, a diesel, com propulsão IPS, relação de transmissão de 1,59:1 e hélices de nibral modelo P4.

QUEM FAZ

A Segue Yachts, da Argentina, tem 36 anos de existência e mais de 600 unidades entregues — além de um representante oficial no Brasil. Para saber mais, acesse www.seguyachts.com.br ou ligue 21/2557 6202.



Como navega

Há quem não aprecie tanto assim lanchas com tendências a desempenhos mais nacional, elas costumam adernar um pouco mais, o que pode provocar desconforto a bordo. Mas quem gosta de performance, vai se sentir à vontade na Segue 58. Ao ver o seu V de popa, de 16 graus, e um perfil largo porém arrojado, já se pode imaginar a sua performance. De fato, no nosso teste, esta lancha se mostrou ágil nas manobras e manteve boa velocidade mesmo em curvas bem fechadas ou cruzando ondas. Em ações mais ouzadas ao volante, respondeu com igual rapidez. Também nas curvas mais abruptas mostrou esportividade, adernando bem e mantendo a proa enfiada na água, sem derrapar. Ajudou muito nisso o sistema de propulsão IPS. Mas vale ressaltar que a motorização mais fraca oferecida pelo estaleiro deve ser descartada por quem pretende um barco ágil. Já a que testamos, dois motores de 700 hp, revelou-se de bom tamanho, levando esta lancha a 31,7 nós de velocidade final. Imagine com a motorização mais potente. Não é à toa que seu nome inclui a palavra "Sport".



DICA DE QUEM TESTOU

Apesar do equilíbrio apresentado pelos IPS 900, que equipavam o modelo testado, se a prioridade for velocidade, é melhor o IPS 1 200, com motores de 900 hp cada



ESCOLHA A DIVISÃO

A cabine pode ter dois ou três camarotes. No arranjo desta lancha, testada por NÁUTICA, eram dois. Isso tornou a sala bem maior, claro, com seu confortável sofá. O camarote de proa tem janelas que garantem boa iluminação

COM QUEM CONCORRE

São duas rivais importadas e uma nacional, entre as cabinadas de 55 a 58 pés. Estas:



Fairline Targa 58 GT

Inglesa já consagrada na Europa, apresenta acabamento sofisticado e construção de primeira. E tem três suítes.



Sea Ray 540 Sundancer

Norte-americana sofisticada e muito bem construída. Oferece ambientes amplos e duas suítes, com opção de terceiro camarote.



Riostar 55 Phoenix

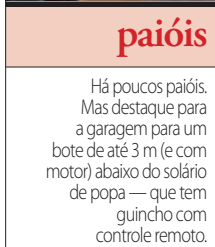
Nacional, tem linhas esportivas e ótimos solários. Na cabine, há uma suíte e um camarote para até quatro pessoas.

RESUMO



pilotagem

Ponto alto do barco. Apesar do desempenho moderado, a pilotagem é confortável e agressiva. Tem casco muito ágil e, nesse sentido, atua, de fato, como uma esportiva.



paioís

Há poucos paioís. Mas destaque para a garagem para um bote de até 3 m (e com motor) abaixo do solário de popa — que tem guincho com controle remoto.



cockpit

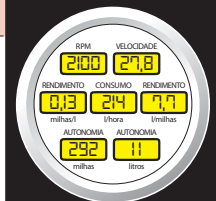
Tem quatro ambientes e cozinha completa, embutida em móvel de madeira ao lado do posto de comando, que é duplo. Mais à ré, dois grandes sofás e mesa e, já quase na popa, um enorme solário.



desempenho

Andou bem. Foi do repouso aos 20 nós em ótimos 9,7 segundos e registrou 31,7 nós de velocidade máxima e 27,8 nós de cruzeiro. Com motores mais potentes fica, claro, ainda mais esportiva.

Melhor aproveitamento



construção

Bem reforçada, ela tornou o barco robusto, mas pesado, com 19 toneladas. Usa fibra maciça no costado e no fundo e sanduiche de espuma de pvc rígida só no convés.



cabine

Pode ter duas suítes ou uma e dois camarotes com um banheiro para servi-los. É alta e com bom espaço. Bom acabamento, mas sem luxos.



motor

Aceita só propulsão tipo IPS, em três versões. A testada (IPS 900, com dois motores de 700 hp cada), uma mais fraca (IPS 800 – dois de 600 hp) e outra mais forte (IPS 1200 – dois de 900 hp).



elétrica

Estanhada e codificada, sem emendas. Segue padrões internacionais. Quadro elétrico e chaves de bateria eletromagnéticas são de fácil acesso.



ferragens

Em inox 316, mais resistente à corrosão. Há seis cunhos grandes e fortes, compatíveis com o porte do barco. Falta corrimão no acesso da popa à proa.



hidráulica

Benfeita, com instalações caprichadas. O tanque de diesel de 2.500 litros está próximo à popa e o de água, com 800 litros, fica bem à proa, o que ajuda no equilíbrio do barco.



Pontos altos

Navegação firme e ágil

Sai bem completa de fábrica

Linhas modernas e bonitas



Pontos baixos

Acabamento teto solar ruim

Laterais do convés estreitas

Tem poucos paioís

Principais equipamentos

Gerador 13 kw • ar refrigerado 80 000 btus • antena de tv para satélite • multifuncional com gps e radar • câmeras na popa e casa de máquinas • teca em todo cockpit • fechamento completo • ice maker • geladeira grande • fogão elétrico (duas unidades) • grill elétrico • sistema de teto e tv do cockpit com abertura por controle remoto • quatro tvs led • farol com controle remoto.

Principais opcionais

Plataforma de popa submergível • câmera FLIR.



Quanto custa

Cerca de R\$ **3 200 000**
(Com dois motores Volvo IPS 900, de 700 hp cada)

É assim

| | |
|------------------------------|---------------------|
| ■ Comprimento total | 17,85 m |
| ■ Boca | 4,65 m |
| ■ Calado com propulsão | 1,10 m |
| ■ Borda-livre na proa | 1,92 m |
| ■ Borda-livre na popa | 2,30 m |
| ■ Altura na cabine (entrada) | 2,13 m |
| ■ Altura no banheiro | 1,98 m |
| ■ Combustível | 2 500 litros |
| ■ Água | 800 litros |
| ■ Peso sem motores | 19 000 kg |
| ■ Peso dos motores | 1 800 kg |
| ■ Pessoas (dia/pernoite) | 16/5 |
| ■ Projeto | Juan Segue |