



Spirit Ferretti

BROCKER NÁUTICA
YACHTS®

Além de tudo,
bonita

Teste

FEITA PARA
BRILHAR
A Spirit Ferretti
53 é uma
lança que
chama a
atenção pelas
linhas
elegantes e
pelo ótimo
acabamento

53



Ferretti 53

tem acabamento de primeira, navega bem e traz algumas soluções bem interessantes



| |
|-------------------------------|
| VELOCIDADE MÁXIMA |
| 31 nós (a 2 350 rpm) |
| VELOCIDADE DE CRUZEIRO |
| 26 nós (a 2 000 rpm) |
| AUTONOMIA |
| 239 milhas (a 2 000 rpm) |
| ACELERAÇÃO |
| 11,4 s (até 20 nós) |
| POTÊNCIA |
| 1 552 hp (nos hélices) |

A Spirit Ferretti 53 é uma lancha que, apesar de grande, é muito discreta, principalmente porque tem acabamento bem elegante. Toda a sua esquadria de aço inox, por exemplo, é importada e fornecida pelo estaleiro italiano Ferretti, com o qual a Spirit tem parceria. Ela acomoda seis pessoas em pernoite, distribuídas por uma suíte principal na proa, com cama de casal, e dois camarotes a meia-nau. Sai de fábrica com dois motores Man diesel, de 800 hp cada, que têm potência de sobra para levá-la rapidamente aos 31 nós, com uma autonomia de 239 milhas (ou 443 quilômetros), o suficiente para navegar com tranquilidade entre os principais portos da costa sul do Brasil.

Como ela é

O modelo de 53 pés da Spirit Ferretti tem uma plataforma de popa espaçosa, com 1,39 metro de comprimento, que pode tranquilamente acomodar um jet ski. Na popa, também fica um camarote para o marinheiro, com banheiro próprio, o que dá maior privacidade aos passageiros, pois fica separado da cabine. A divisória entre a popa e o salão é um dos pontos fortes desta lancha: de um lado, ela é de correr e se esconde atrás da escada que leva ao flybridge e, do outro, onde é fixa, a parte superior pode ser removida, integrando totalmente o salão ao cockpit.

A escada de acesso ao flybridge é de aço inox, o que não atrapalha a visibilidade do piloto para a popa, se ele estiver pilotando lancha de dentro da cabine — as escadas de fibra impedem parcialmente a visão, embora sejam bem mais confortáveis. Para tomar sol, os passageiros podem escolher entre o solário no convés de proa ou na parte traseira do fly, este último bem espaçoso, mas que pode ficar na sombra se a capota estiver montada. Ainda no flybridge, há um sofá em U para cinco pessoas, móvel com pia, grelha elétrica, bancada, minigeladeira (ou icemaker) e banco duplo no posto de comando. Ali, um dos pontos positivos é o painel de instrumentos escamoteável: se não estiver em uso, pode ser fechado para proteger os eletrônicos. Falta, porém, um apoio para os pés do piloto e um interruptor para acender as luzes

Por Marcio Dottori

Fotos Andrea D'Amato e Marcos Corazza



BROCKER NÁUTICA YACHTS

de navegação lá de cima, sem precisar descer até a cabine. Em compensação, este barco tem uma vantagem em relação aos demais de mesmo porte, que anula a necessidade de dar a volta no convés para poder entrar na cabine: uma passagem do comando inferior para o fly, por uma escada e uma gaiúta entre os dois postos de pilotagem — um dos itens registrados das lanchas da Spirit Ferretti. Mas, se de um lado proporciona conforto ao piloto, por outro, consome um pouco de espaço — por isso o dono pode optar por esta solução ou não. Na lancha que fizemos a prova de mar, por exemplo, não havia este arranjo

A decoração do salão é sóbria, mas de muito bom gosto e qualidade, com uso de madeira importada do Canadá e um excelente trabalho nas esquadrias das janelas em aço inox. A cozinha fica na parte de trás do salão e num piso inferior ao do convés principal, outra ótima solução encontrada pelo estaleiro. Isso dá uma certa privacidade ao cozinheiro, sem isolá-lo completamente dos demais passageiros que estiverem na sala. O barco vem com geladeira, freezer, forno de microondas e fogão elétrico de quatro bocas (de inspirar qualquer cozinheiro), mas faltam espaços para as panelas. Ao lado do comando, e num nível acima do resto do sa-

lão, fica uma mesa com sofás para quatro pessoas. Ali, os ocupantes conseguem ter uma vista privilegiada da paisagem. No posto de comando inferior, o piloto tem boa visibilidade para os bordos e para frente, mesmo se estiver contra o sol, porque o estaleiro teve o cuidado de revestir a parte superior do painel com couro escuro, o que evita reflexos no pára-brisas. Um porta-luvas, ao lado do painel, é uma boa solução para guardar objetos e cartas náuticas.

Quanto às acomodações, a Spirit Ferretti 53 é bem confortável. Tem dois camarotes de hóspedes, com duas camas de solteiro cada, mas que podem virar uma de casal, e um camarote principal na proa, com cama de casal e banheiro privativo (os outros camarotes dividem o segundo banheiro). O padrão de acabamento é excelente, bem como o restante da lancha. Mas os armários dos hóspedes deveriam ter cabideiros. Além do refrigerador central, os três camarotes têm boa ventilação natural. Como item opcional, há a possibilidade de instalar um home theater com TV de LCD de até 32 polegadas no salão e monitores individuais, de 15 polegadas cada, nos dois camarotes menores e, de 20, na suíte.

Na sala de máquinas, há um bom espaço para a manutenção dos motores, mas entre eles e o casco o vão é bem peque-

Dica de quem testou

Use madeira de tonalidade média ou escura na decoração, para contrastar com os tecidos claros das forrações.



Pilotagem no flybridge



Pia, geladeira e minigrill no fly



Comando interno



Porta-luvas para documentos e cartas náuticas

DE CIMA OU DE BAIXO

A Spirit Ferretti 53 é boa para pilotar tanto do fly quanto do comando interno, porque o painel tem revestimento em couro escuro, que não reflete a luz do sol. Já o porta-luvas tem um compartimento especial para guardar as cartas náuticas



BROCKER NÁUTICA
YACHTS®

Para facilitar a pilotagem, esta lancha pode ter uma escada ligando o comando interno diretamente ao flybridge



A mesa do salão dobra de tamanho



A mesa fechada: mais espaço interno

no. Mesmo assim, pode-se acessar com facilidade itens básicos, como as varetas indicadoras do nível do óleo lubrificante, filtros, selos mecânicos (que impedem a entrada de água junto aos eixos propulsores) e bombas d'água dos motores. Como segurança, a Spirit 53 vem de fábrica com válvulas de entrada de água para refrigerar os motores com três vias (em formato de Y). Isto significa que, numa situação de emergência, pode-se usar os motores para sugar a água que eventualmente entre no porão.

A construção da Spirit Ferretti 53 é feita manualmente, com recheio de espuma de PVC rígida no convés (Divinycell), um método de laminação que diminui o peso e assegura resistência ao casco. A instalação elétrica tem cabos estanhados com certificação internacional, tanto no aterramento quanto em toda a área de contato com a água — um sistema bem mais seguro que os convencionais. Uma lancha, enfim, segura e feita para durar.

Como ela navega

No dia do teste, as ondas de pouco mais de meio metro de altura eram pequenas demais para avaliar a real capacidade do casco da Spirit Ferretti 53. Mesmo assim, cruzando seguidas vezes sua própria marola, ela amorteceu bem todos os impactos. Com vento sul de seis nós e flapes abaixados, o flybridge foi atingido apenas por respingos leves, num regime de rotação de até 1 800 rpm. O ideal seria que o raio de giro desta lancha fosse um pouco menor, o



ALTURA
Uma das principais vantagens desta lancha é seu pé-direito, com mais de dois metros nos camarotes



que tornaria sua condução mais agradável e ajudaria a desviar com mais facilidade do lado, a aceleração rápida tar bem prazeroso.

A velocidade dessas lanchas é praticamente a mesma: chegou a 30,9 nós no teste de NÁUTICA, motores de 675 hp cada, enquanto a velocidade atingida pela Spirit foi de 28,1 nós, com dois de 800 hp. Em compensação, a Spirit Ferretti 53 mostrou mais força, atingindo a marca dos 20 nós quase quatro segundos antes que sua concorrente. A Intermarine é a mais econômica, já que gasta 190 litros por hora de óleo diesel com os motores a 2 000 rpm, contra 206 litros da Spirit Ferretti 53. Por outro lado, na velocidade de cruzeiro, a Spirit é quase um nó mais rápida que a Intermarine: 26 contra 25,1 nós, o que não chega a ser uma grande vantagem. A Riostar 51 e a Sedna 50 também brigam pelos mesmos clientes e ainda podem servir para pescar, por terem uso misto. Entretanto, têm menos espaço interno e os respectivos flybridges são menores que os conveses superiores das lanchas da Intermarine e Spirit Ferretti.

E os motores?

A Spirit Ferretti 53 vem de fábrica com um par dos novos motores diesel eletrônicos Man, de seis cilindros em linha e 800 hp cada. No entanto, a lancha testada estava equipada com dois robustos Man V8 de 800 hp, mais pesados e com injeção mecânica de combustível — que já saíram de linha. Acredito, porém, que a performance do barco não seja diferente entre o primeiro e o segundo conjunto, já que ambos apresentam a mesma potência. As únicas diferenças ficam no espaço que ocupam e no peso: os novos são mais estreitos e um pouquinho mais leves. Isto facilita a manutenção, já que o espaço entre os motores e o casco é um pouco apertado, como já foi comentado. O estaleiro também oferece um par de Caterpillar seis cilindros e potência similar.

Com quem ela concorre

A Spirit Ferretti 53 concorre diretamente com a Intermarine 520. Ambas são indicadas para passeios e têm três camarotes. A Spirit é maior no comprimento e na largura, por isso tem mais espaço na cabine — principalmente nos camarotes de hóspedes —, mas é um pouco mais pesada.

Conclusão

A Spirit Ferretti 53 é uma lancha de primeira linha, elegante e com ótimo acabamento. E quando equipada com dois motores de 800 hp, mostra-se muito forte para encarar vento e ondas de proa, além de ser bem agradável de pilotar. Sem dúvida, uma grande lancha.

Quem faz? Spirit Ferretti, www.spiritferretti.com.br

POR DENTRO

Para o pernoite de seis pessoas, há dois camarotes de hóspedes e uma suíte na proa. A cozinha fica num nível abaixo do salão, o que garante mais privacidade ao cozinheiro



Suíte principal, na proa



Camarote a meia-nau



Cozinha boa, mas faltam armários



O amplo salão, com a escada que liga os dois comandos, ao fundo

Quando totalmente aberta, a porta que divide a popa do salão integra os dois ambientes e cria uma espécie de varanda com vista para o mar



GRANDE SALÃO
O salão, que já é espaçoso, pode ganhar ainda mais amplitude porque a porta abre por completo



Mesa para quatro pessoas, ao lado do comando



A porta se abre, integrando a popa ao salão



Onde e como testamos

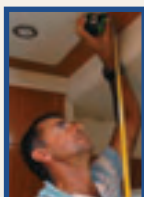
A Spirit Ferretti 53 foi testada ao largo da Praia de Itaipu, em Niterói, num dia de mar calmo, com vento sul de seis nós e sete pessoas a bordo. A lancha estava equipada com dois motores Man D2848 V8 diesel de 18 litros e 776 hp no hélice cada, acoplados a reversores Twin Disc MG 5114 A e hélices Hoffmann (cinco pás de Nibral) de 760 mm x 965 mm.



Spirit Ferreti 53

BROCKER NÁUTICA

YACHTS®



Pontos altos

Boa relação barco/potência do motor
O pé-direito nos camarotes é alto
Escada interna que liga os dois comandos



Pontos baixos

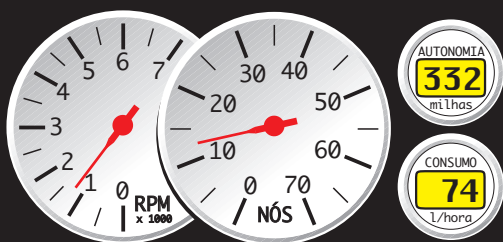
O raio de giro é longo
Falta espaço para utensílios na cozinha
Falta paiol para material de limpeza



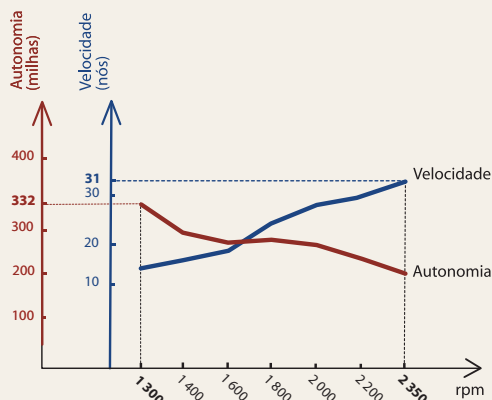
Como ela é

| | |
|-------------------------------------|-----------------|
| ▪ Comprimento | 16,15 m |
| ▪ Boca | 4,60 m |
| ▪ Calado com propulsão | 1,31 m |
| ▪ Borda-livre na proa | 1,30 m |
| ▪ Borda-livre na popa | 1,53 m |
| ▪ Pé-direito na cabine (entrada) | 1,94 m |
| ▪ Pé-direito no comando | 1,86 m |
| ▪ Pé-direito nos banheiros (mínimo) | 1,83 m |
| ▪ Pé-direito nos camarotes (mínimo) | 2,00 m |
| ▪ Combustível | 2 100 litros |
| ▪ Água | 700 litros |
| ▪ Peso sem a motorização | 19 000 kg |
| ▪ Peso da motorização | 3 000 kg |
| ▪ Capacidade (diurno) | 16 pessoas |
| ▪ Capacidade (pernoite passageiros) | 6 pessoas |
| ▪ Capacidade (pernoite tripulante) | 1 pessoa |
| ▪ Projeto | Spirit Ferretti |

Melhor aproveitamento



| rpm | ruído (dB-A) | vel. (nós) | cons. (litros/h) | rendimento (milhas/litro) | rendimento (litros/milha) | autonomia (milhas) |
|-------|--------------|------------|------------------|---------------------------|---------------------------|--------------------|
| 1 300 | 73 | 13 | 74 | 0,18 | 5,69 | 332 |
| 1 400 | 73 | 14 | 90 | 0,16 | 6,43 | 294 |
| 1 600 | 75 | 18,5 | 135 | 0,14 | 7,30 | 259 |
| 1 800 | 76 | 23 | 164 | 0,14 | 7,13 | 265 |
| 2 000 | 77 | 26 | 206 | 0,13 | 7,92 | 239 |
| 2 200 | 84 | 29 | 276 | 0,11 | 9,52 | 199 |
| 2 350 | 85 | 31 | 324 | 0,10 | 10,45 | 181 |



* Dados fornecidos pelo fabricante, exceto as bordas-livres e os pés-direitos. O comprimento refere-se ao comprimento do casco.

Principais equipamentos

Ponte de desembarque hidráulica • motores • sistema de propulsão • sistema de direção hidráulica servo-assistida • cabos elétricos (fiação) estanhados com certificação UL • âncora • buzina • 8 defensas • guincho elétrico para âncora • sistema de ar condicionado de 48 000 BTU • gerador de 17,5 kVA • banco de baterias • carregador de baterias • aquecedor de água (boiler) • flapes hidráulicos • sistema de tratamento de esgoto • exaustores • sistema de pressurização de água fria e quente • bombas de porão.

Principais opcionais

Eletrônicos para navegação • decoração personalizada • propulsor de manobra na proa (bow thruster) • bote de apoio com motor (caíque) • balsa de abandono • sistema de entretenimento áudio visual • material de salvatagem.

Obs: 1) A autonomia (baseada em 90% da capacidade do tanque) é dada em milhas náuticas (1 milha = 1,852 km e 1 nó = 1,852 km/h); 2) As velocidades foram obtidas com GPS e o consumo é estimado.