

BROCKER NÁUTICA
YACHTS®



Por Marcio Dottori

Fotos Ito Cornelsen



Velocidade máxima
32,1 nós (a 4 800 rpm)

Velocidade de cruzeiro
21,8 nós (a 3 500 rpm)

Aceleração
6,2 s (até 20 nós)

Autonomia
50 milhas (a 3 500 rpm)

Potência
90 hp (no hélice)

**PASSEIO
OU ESQUI**

A Sunflash 17 tem casco estável, que passa dos 30 nós com um motor de 90 hp, e pode ser usada para esqui



SUNFLASH 17

BROCKER NÁUTICA

YACHTS®

Pequena grande escolha

A pequena Sunflash 17, da Fibrалux, tem bom casco, bom acabamento e bom preço



Apesar de medir apenas cinco metros de comprimento, a Sunflash 17 é bem completinha. Construída em Santa Catarina, pela Fibrалux, estaleiro que prima pelo bom acabamento, esta lancha de proa aberta já sai de fábrica com, por exemplo, tanque de água doce e bocal para abastecimento externo, itens raros em barcos de pequeno porte. Outro diferencial, este relativo à segurança, é que dá para encomendá-la com casco recheado de isopor, o que garante flutuabilidade, mesmo em caso de acidentes. Ou seja, ele pode até inundar, mas não afunda. Por isso, paga-se cerca de 10% a mais no valor do casco, que, na sua versão convencional, sem esse recurso, custa R\$ 16 200 (e também sem motor nem equipamentos). De qualquer forma, é um bom preço para uma lancha que tem, inclusive, certificação de qualidade para o exigente mercado europeu.



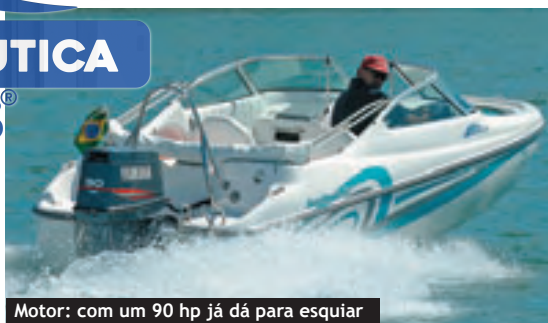
Como ela é

A Sunflash 17 é elegante, esmerada e pára-brisa de

Comporta seis pessoas em águas abrigadas. O casco tem apenas quatro) e pode ser usada para passeios e esqui. Para aumentar o espaço a bordo, seus bancos traseiros são fixados junto ao espelho de popa e, entre eles, há uma caixa térmica para as bebidas – uma prática solução. E como pesa apenas 390 quilos (sem o motor), pode ser rebocada nas estradas por qualquer automóvel de porte médio.

BROCKER NÁUTICA

YACHTS®



Motor: com um 90 hp já dá para esqui

Dica de quem testou

“O tanque de gasolina é pequeno. Para aumentar a autonomia, opte por um motor 4 t ou 2 t, com injeção direta”

Como navega

Embora no dia do teste as ondas não estivessem nada altas, deu para sentir que o casco da Sunflash 17 comporta-se bem na navegação, sem dar pancadas bruscas na água, mesmo indo contra as vagas (pior situação possível para qualquer casco). Além disso, ele mostrou-se “seco” (ou seja, não respinga água em quem estiver no cockpit) e estável. Derropa pouco inclusive em curvas mais fechadas e, portanto, é adequado para puxar esquiadores. No teste, com um motor de 90 hp, dois tempos, chegou a 32,1 nós, o que não é nada mau.



Porta-luvas: grande, mas deixa a água entrar

Com quem concorre

Entre as lanchas de proa aberta deste porte, a Sunflash 17 compete diretamente com a veterana Magnum 17, a Naja 17, da Brasnautica, e a Sea Star 180, da Fibrafort. Esta última é a única que concorre com a Sunflash 17 também no item acabamento, embora seja 13 centímetros mais estreita e sete centímetros mais curta. Além disso, a lancha da Fibr lux é moderna, caprichada e atraente, tanto nas linhas quanto no próprio preço.



Quem faz?

A Fibr lux é um estaleiro de Itajaí, Santa Catarina, que, apesar de novo no mercado (iniciou suas atividades apenas em 2004), vem ganhando reconhecimento, graças ao bom acabamento de seus barcos. A Sunflash 17, que foi lançada em meados do ano passado, já vendeu 35 unidades, marca expressiva para quem está começando. Além da Sunflash, o estaleiro produz a Sunshine 19, lancha de console central dirigida aos pescadores. www.fibr lux.com.br, tel.47/3361-9048.



Caixa térmica: já vem com o barco e é bem localizada



Onde e como testamos

A Sunflash 17 foi testada nas imediações de Porto Belo, Santa Catarina, com ondas de meio metro e ventos de sete nós. A bordo, duas pessoas, 24 litros de gasolina e 48 de água. O motor usado foi um Yamaha 90 hp, dois tempos, com relação de transmissão de 2:1, e hélice de alumínio de três pás e passo 19”



Só o barco custa R\$ 16.200. Com 10% a mais, ganha-se um casco que não afunda

BEM-FEITA

Além da boa construção do casco, a Sunflash 17 tem boas acomodações para os passageiros e já vem bem equipada de fábrica



Sofás na proa: lugar para dois



Posto de pilotagem: volante bem posicionado

SEM APERTO

A Sunflash 17 leva até seis pessoas e tem um bom espaço para circulação no convés





Resumo de desempenho



90 hp, dois tempos, alcançou boa velocidade final (32,1 nós) e arrancou até os 20 nós em apenas 2 segundos. Para melhorar a autonomia do pequeno tanque (apenas 48 litros), é melhor um 4t ou 2t com injeção direta.

motor



Para passeios com até quatro adultos, um motor de popa de 60 hp dá conta e é 30% mais barato que um de 90 hp. Para esqui fazer slalom, o ideal é um motor de 115 hp com hidrofólio na rabeta, para auxiliar o planeio.

paioís



Há lugar próprio para a bóia circular, item importante para a segurança, pois facilita o manuseio em emergência. O paiol da âncora acomoda um ferro de cinco quilos, indicado para o porte da lancha. Salva-vidas e defensas cabem sob os bancos de proa.

ferragens



O aço inox é de qualidade e a fixação dos cunhos (de 15 centímetros cada) permite que a lancha seja erguida (com motor de 90 hp) pelos cunhos de popa e proa. E a escada de popa tem alça para auxiliar a entrada.



cockpit

Acomoda até seis pessoas, embora, em função do pequeno tamanho do casco, o ideal fosse apenas quatro (para não sobrecarregar os sofás de proa). Mas tem bom espaço para a circulação interna, e nos bancos de popa, entre os assentos, há uma prática caixa térmica.



casco

O acabamento no gelcoat é de primeira: superfícies lisas e sem falhas. Os parafusos dos cunhos são passantes, com arruelas largas junto às porcas, como todos deveriam ser. Para garantir fluidez positiva em caso de alagamento e ser insubmergível, o casco pode ser recheado com isopor.

posição de pilotagem



O volante está bem posicionado, mas o banco do condutor, giratório, fica longe do console. A parte superior do painel é branca, causa reflexos no pára-brisa quando o sol está baixo.

hidráulica



As mangueiras de combustível são certificadas pela guarda costeira americana, o que significa garantia de qualidade. A bomba de porão está bem localizada, na frente do espelho de popa. Mas o acesso a ela não é tão fácil.

elétrica



O volante encobre parte dos disjuntores do painel e isso atrapalha a visualização. Já a bateria está bem fixada, evitando acidentes numa eventual manobra mais brusca. A bomba de porão tem circuito independente da chave geral (como deve mesmo ser).



Sunshine 19 A outra da Fibr lux

irmã mais velha da Sunflash 17, a Sunshine 19 foi a primeira lancha da Fibr lux. Ao contrário da caçula, feita para passeios, a Sunshine 19 é voltada principalmente aos pescadores esportivos. Seu console de pilotagem é central, para permitir circulação total no cockpit, característica importante na luta com os peixes. Já para armazenar o resultado das pescarias, há duas caixas na proa, com drenagem direta para fora do barco (detalhe pouco usual nas lanchas da categoria e que evita mau cheiro no porão). Porta-varas espalhados pelo barco e uma pia com chuveirinho de água doce – útil até para lavar as iscas – completam o lado pescador da Sunshine 19. Tem sofá na popa, para três pessoas, banco na frente do console e outro sofá (individual) na proa. O preço do casco é R\$ 21 000 e a propulsão pode ser feita por um único motor de popa, entre 60 e 115 hp. Mas um de 90 hp já satisfaz plenamente.

Sunflash 17

BROCKER NÁUTICA
YACHTS®



Pontos altos

Boa construção e acabamento

Preço atraente

Já vem com caixa térmica

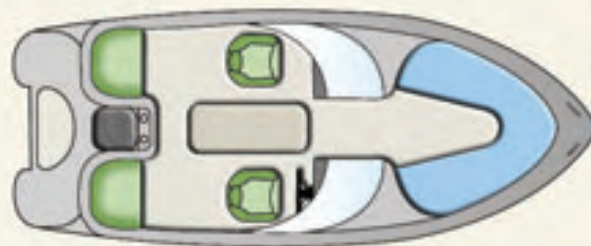
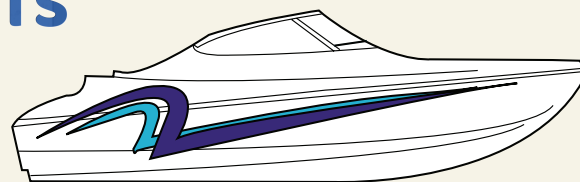


Pontos baixos

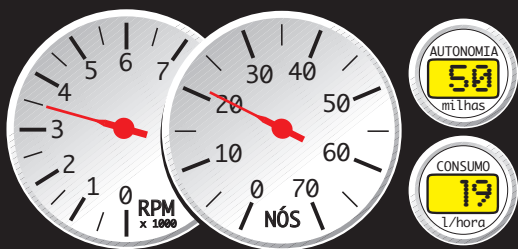
Tanque de gasolina pequeno

Painel reflete no pára-brisa

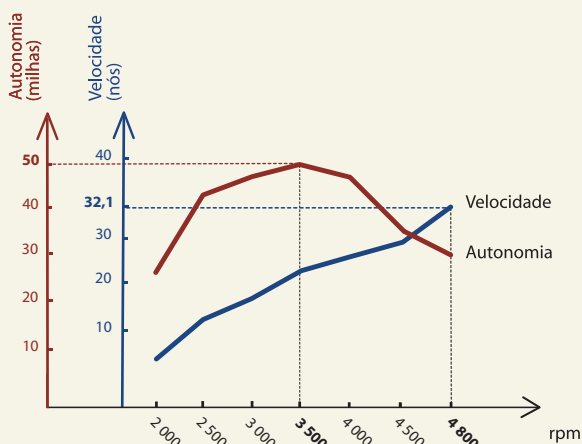
Banco do piloto longe do console



Melhor aproveitamento



rpm	vel. (nós)	cons. (litros/h)	rendimento (milhas/litro)	rendimento (litros/milha)	autonomia (milhas)
2 000	7	11	0,64	1,57	27
2 500	12,7	13	0,98	1,02	42
3 000	17,8	16	1,11	0,90	48
3 500	21,9	19	1,15	0,87	50
4 000	26	24	1,08	0,92	47
4 500	29,8	34	0,88	1,14	38
4 800	32,1	40	0,80	1,25	35



Obs.: 1) A autonomia (baseada em 90% da capacidade do tanque) é dada em milhas náuticas (1 milha = 1,852 km/h). 2) As velocidades foram obtidas com GPS e o consumo é estimado.

Ela é assim

■ Comprimento	5,02 m
■ Boca	2,00 m
■ Calado com propulsão	0,75 m
■ Ângulo do "V" na popa	23 graus
■ Borda-livre na proa	0,58 m
■ Borda-livre na popa	0,61 m
■ Combustível	48 litros
■ Água	55 litros
■ Peso sem a motorização	390 kg
■ Peso da motorização	123 kg
■ Capacidade	6 pessoas
■ Projeto	Fibralux

Dados fornecidos pelo fabricante, exceto as bordas-livres. O comprimento inclui a plataforma de popa.

Principais equipamentos

Caixa térmica • bocal p/ abastecimento externo • porta-luvas • compartimento p/ bóia circular • 3 cunhos de aço inox de 15 cm cada • olhal p/ reboque na proa • luzes de navegação • escada de aço inox c/ 2 degraus • pára-brisa de vidro temperado c/ estrutura de alumínio • bancos giratórios p/ piloto e acompanhante • tanques de combustível e água.

Principais opcionais

Motorização • capota • capa • sistema de pressurização de água doce • carreta rodoviária • carreta de encalhe • tapete • mastro para esqui.